

# OpenVPN GUI for Windows の接続設定

Windows で OpenVPN を利用するには、

- ・ 東北大学全学統合認証システムのサブ ID とサブ ID パスワード
- ・ OpenVPN GUI for Windows (OpenVPN クライアント)
- ・ 設定ファイル

が必要です。

## 【リモートアクセスサービスと認証システムについて】

リモートアクセスサービス (以下「本サービス」) は東北大学全学統合電子認証システム (以下「認証システム」) のサブ ID とサブ ID パスワードをアカウントとして認証を行います。

本サービスを利用するには、あらかじめ認証システムにサブ ID とサブ ID パスワードを登録する必要があります。登録方法は、最後のページの「問い合わせ」をご覧ください。

また、サブ ID とサブ ID パスワードを登録してから本サービスが利用できるまで時間がかかる場合がありますので、あらかじめご了承ください。

## 【OpenVPN GUI for Windows のダウンロード】

1. 以下の URL のウェブページからファイル名をクリックしてダウンロードします。

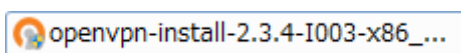
<http://www.openvpn.jp/>

※TAINS 学内向けページのリモートアクセスサービスのページからもリンクしています。

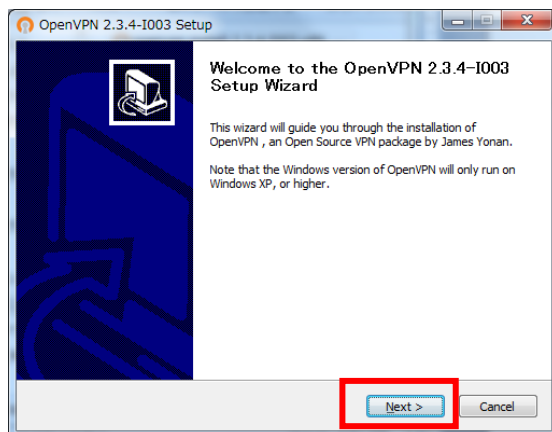
2. お使いの Windows に対応したファイルをダウンロードし、任意の場所に保存します。

## 【OpenVPN GUI for Windows のインストール】

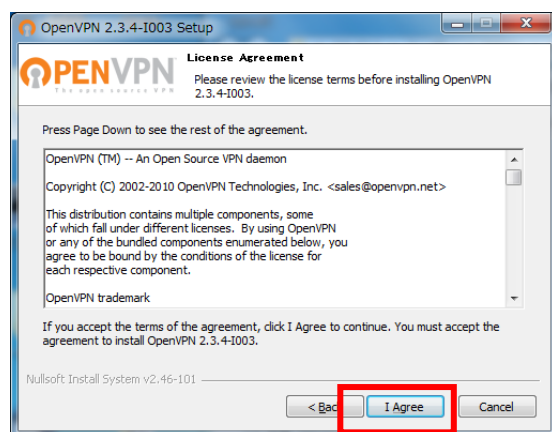
1.ダウンロードした openvpn-install-x.x.x.exe を実行します。



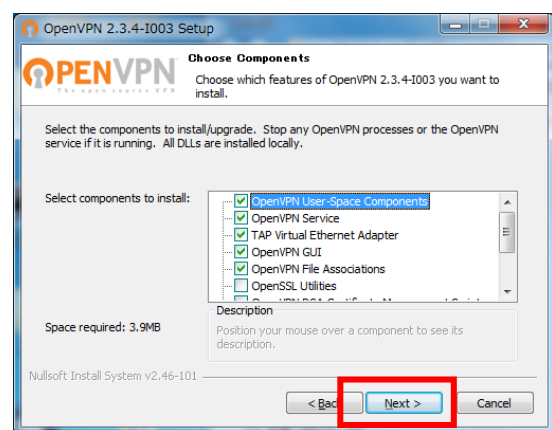
2. 「Next」 をクリックします。



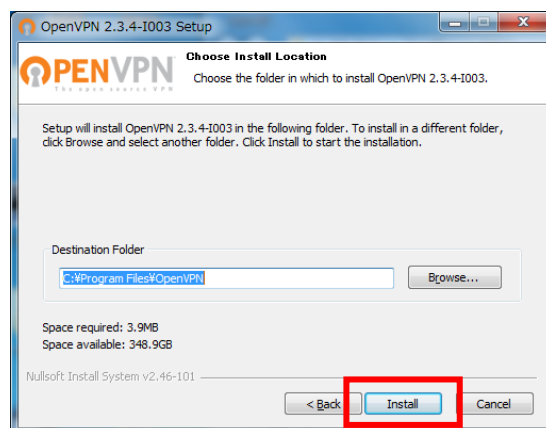
3.ライセンス契約書を読み、同意する場合は「I Agree」をクリックします。



4.コンポーネントを選択し（通常はそのままで）、「Next」 をクリックします。



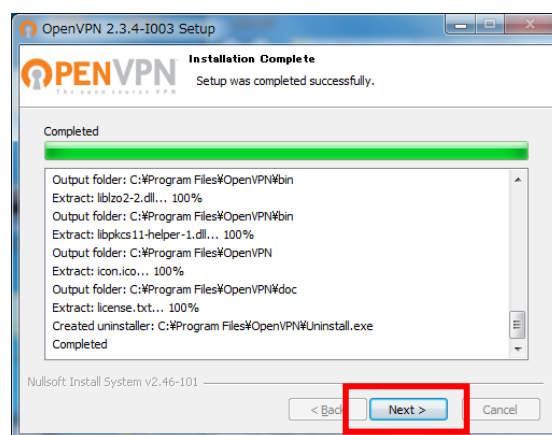
5. 「Install」 をクリックします。



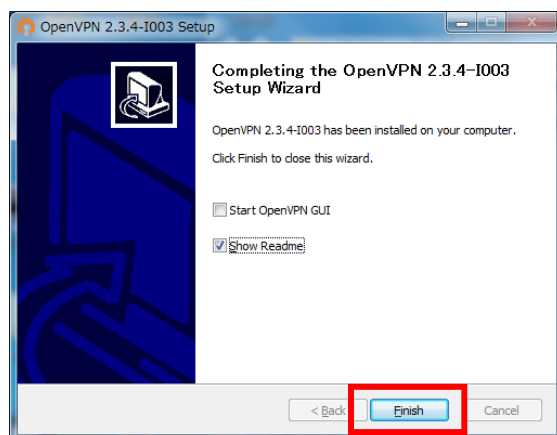
6. インストールを開始します。途中で以下の警告が表示された場合は、「インストール」をクリックします。



7. 「Next」 をクリックします。



8.インストール完了後、「Finish」をクリックします。



### 【設定ファイルの準備と編集】

1.以下の URL から設定ファイルをダウンロードし、任意の場所に保存します。

<http://www.tains.tohoku.ac.jp/vpn/config.zip>

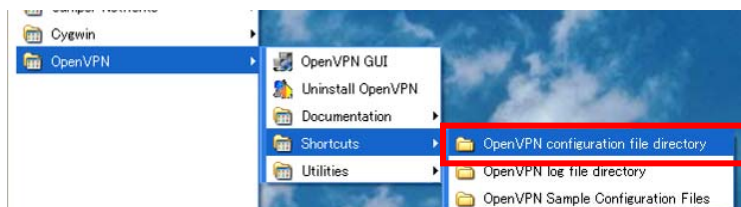
2.保存した config.zip を解凍します。以下のファイルが解凍されます。

- ・ 設定ファイル（拡張子が.ovpn のファイル）
- ・ サーバ証明書（拡張子が.crt のファイル）

3.手順 2 で解凍したファイルを「C:¥Program Files¥OpenVPN¥config」にコピーします。

手順は以下のとおりです。

(1)「スタートメニュー」 – 「すべてのプログラム」 – 「OpenVPN」 – 「Shortcuts」 – 「OpenVPN configuration file directory」 をクリックするとフォルダが開きます。

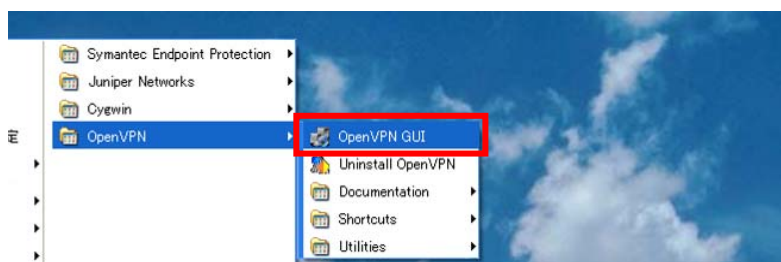


(2)ファイルをコピーします。

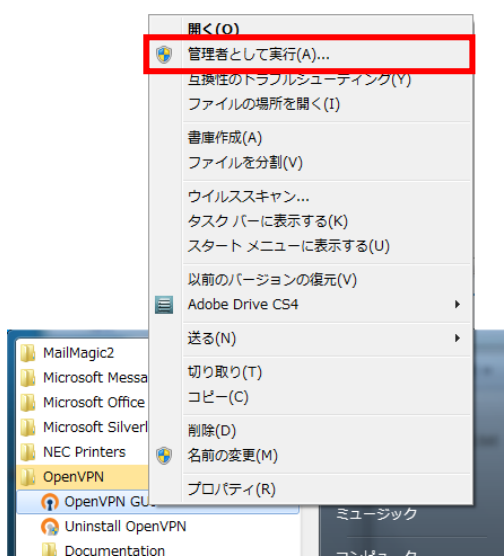
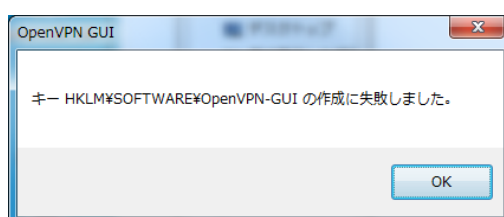


## 【OpenVPN GUI for Windows の起動と接続】

1. 「スタートメニュー」 – 「すべてのプログラム」 – 「OpenVPN」 – 「OpenVPN GUI」 をクリックします。



※ 起動時に以下のダイアログが表示されて起動できない時には、初期起動時のみ「OpenVPN GUI」を右クリックし、管理者として実行してください。



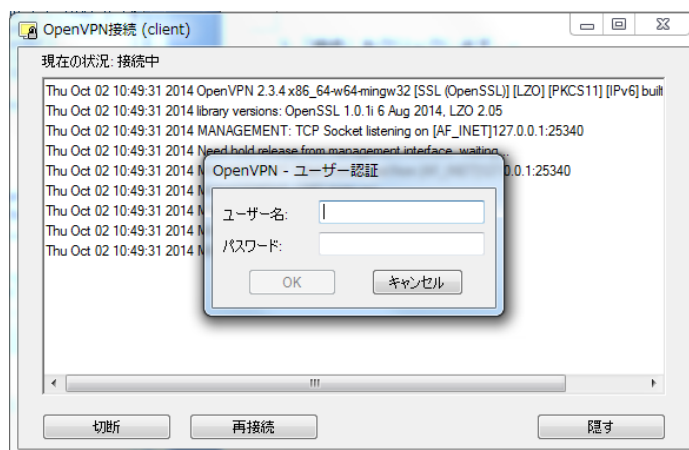
2.タスクトレイの OpenVPN のアイコンを右クリックします。



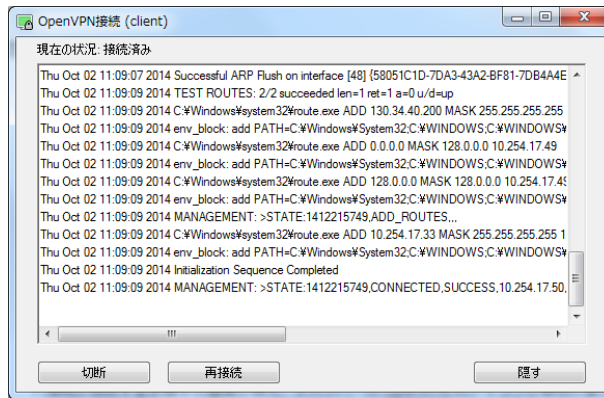
3.「接続」をクリックします。



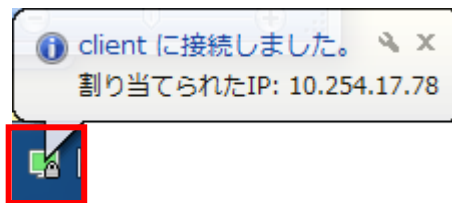
4.以下の画面が表示されたら、「ユーザー名」にサブ ID、「パスワード」にサブ ID パスワードを入力し「OK」をクリックします。



5.接続ログが OpenVPN 接続画面に表示されます。



6.接続が成功する手順 6 の画面が消え、タスクバーの OpenVPN のアイコンが緑色に変わり、接続完了のメッセージと IP アドレスがバルーン表示されます。



以後、全ての通信が OpenVPN サーバを経由して行われます。

※ユーザ名とパスワードの入力が何度も求められたり、接続ログの画面が消えない場合は【うまく接続できないときは】をご覧ください。

#### 【切断】

1.タスクトレイの OpenVPN アイコンを右クリックし「切断」をクリックします。



2.切断が終了するとタスクバーの OpenVPN のアイコンが灰色に変わります。

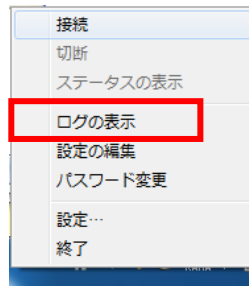


【うまく接続できないときは】

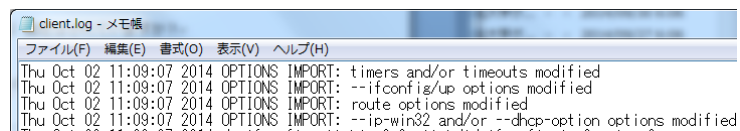
以下の点を再度確認して下さい。

- ・インターネットへの接続はできますか？
- ・セキュリティソフトの（OpenVPN の通信を許可する）設定はされていますか？

それでも接続できない場合は、タスクバーの OpenVPN のアイコンを右クリックし「ログの表示」をクリックします。



ログが表示されますので、エラーメッセージを確認して下さい。





## 【お問い合わせ】

本サービス及び認証システムについてのお問い合わせ先は以下のとおりです。

- ・ リモートアクセスについて

情報シナジー機構情報基盤運用室ネットワークグループ（情報部情報基盤課ネットワーク係）

Mail:tains(at)tains.tohoku.ac.jp

※(at)を@に読み替えて下さい。

- ・ 認証システムについて

情報シナジー機構情報基盤運用室共通基盤システムグループ（情報部情報推進課）

（東北大学統合電子認証システムの URL）

<http://www.bureau.tohoku.ac.jp/auth/index.html>